

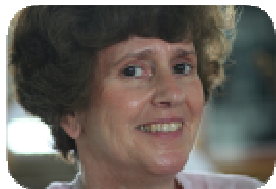
# L'équipée FANTASTIQUE

Du 3 au 13 novembre 2011



## Les participants :

EDV Paris : Brigitte, Catherine, Odile et Tuan



**Brigitte**



**Odile**



**Catherine**



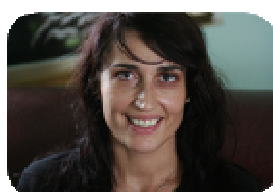
**Tuan**



**Benoit**



**Catherine**



**Céline**



**Anne-Gaëlle**

EDV Luxembourg : Céline, Anne-Gaëlle, Catherine et Benoit

- **Le 3 novembre : Ho Chi Minh ville**

Arrivée de Paris à 7h30 ; nous sommes assaillies par la chaleur, le bruit et les odeurs.

« Journée « Souvenirs-souvenirs » pour Brigitte, venue en 1995, 1997 et 2007.

Journée que nous entamons par un petit « Cafe Sua Da » au Rex...

Premier Pho du séjour

Dans l'après midi nous rendons visite à Sr Thecla à Regina Mundi

Après une courte sieste nous retrouvons Christiane de retour de Vu Hoa.

- **Le 4 novembre**

Après une nuit de 10 heures nous retrouvons Sai, accompagnée de Céline et Anne Gaëlle.

A midi nous faisons connaissance du reste de l'équipe d'EDV-L : Catherine et Benoit, autour d'un Pho...

L'après midi est tranquille et se passe entre le marché Ben Thanh et les rues Pasteur, Le Loi, Dong Khoi et Le Thanh Ton.

Le soir, dîné dans la bonne humeur, sur la terrasse du foyer Sai, avec les étudiantes.

Puis verre au mythique IDECAF

- Le 5 novembre

Départ à 7h 20, à 9 dans le bus de Mr Trung, direction Dong Nai où nous rencontrons la famille de Sai et Kham.

**Première visite à Suoi Sau** , sur la route de Phan Thiet à 160km au nord ouest de Saigon. (RN 1)

Il s'agit d'un programme d'EDV-L : 15 filleuls à parrainer.

Les enfants et leurs parents nous attendent avec le père Antoine Dinh Ba Canh. Le repas pris ensemble permet de rompre la glace ...

Ensuite nous visitons quelques familles éloignées, à moto, par des chemins boueux et sous les nuages menaçants.

**Direction Ha Lam**, en direction de Bao Loc, (RN 20)- Programme EDV-L

Les sœurs nous accueillent et nous rencontrons 6 des 15 filleuls avec leurs parents

Après le diner chez les sœurs (toujours aussi bon) nous prenons nos quartiers « Chez Bibi », (sic) pour la nuit.

Nous en profitons pour nous retrouver et discuter ensemble autour d'un verre.

- Le 6 novembre

Nous retrouvons les enfants ravis d'utiliser le papier à dessin et les crayons de couleur distribués par Céline et Anne-Gaëlle.

La visite des familles nous conforte dans la nécessité de ces parrainages.

**Passage au village de Chiron** (EDV-L) à 40 km au sud de Dalat où Sai propose également 15 filleuls d'ethnie K'hor.

**Visite de Tu Tra** (EDV-L) Parrainage de 15 filleuls ; EDV-P est présent également sur ce site : équipement de jeux scolaires et lait de soja.

En fin d'après-midi, nous atteignons **Dalat**, sous une pluie battante, et prenons la direction du foyer de jeunes filles tenu par les sœurs dominicaines, situé sur une des hauteurs de cette ancienne station thermale au climat tempéré.

82 jeunes filles nous accueillent dans cette magnifique bâtisse construite en 2009 grâce à un financement luxembourgeois. Les pensionnaires du foyer dévalent joyeusement les escaliers conduisant aux dortoirs, salles d'étude, salle à manger, heureuses de nous faire visiter ce bel édifice, impeccable, où règne une atmosphère à la fois studieuse et détendue.

Nous dînerons ensuite dans un restaurant servant des spécialités au poulet, tenu par un ami de Tuan. Les équipes luxembourgeoise et parisienne se sépareront pour la nuit, la première à l'hôtel, la seconde au foyer, avec Sai, pour quelques heures de sommeil. Lever prévu à 5 h ! Petit déjeuner à 6 h dans le réfectoire, avec les étudiantes et les sœurs, pour inaugurer de manière officielle ce programme « cantine » d'EDV, grâce auquel désormais, les jeunes filles ne partent plus à l'Université le ventre vide (délicieux pain,

fromage, charcuterie, lait de soja)... oui, si les lieux sont magnifiques, n'oublions pas toutefois que les conditions de subsistance sont liées à la générosité de donateurs, les revenus très modestes des familles locales ne permettant pas de couvrir les frais de fonctionnement.

Nous quittons le foyer en début de matinée, un lundi matin encore brumeux après les pluies de la veille, les étudiantes ayant repris le chemin des cours dès 7h, les unes dans des filières scientifiques, les autres en commerce ou en gestion... un avenir enfin possible pour elles et pour leurs proches, la solidarité familiale entre les générations jouant à plein.

- Le 7 novembre

Notre étape à Dalat se poursuit avec la visite des *classe du cœur de Bac Hoi*, animées par le Père Linh, à la silhouette frêle, discret, un fin sourire aux lèvres, tout en contraste avec son prédécesseur, le Père Nam, grand, forte personnalité, rieur, un peu moqueur, mais tout aussi présent à sa mission d'accueil et de soutien scolaire, cette année auprès de 14 collégiens et 6 lycéens, tous internes.

La visite des lieux nous amène à rencontrer les élèves présents sur le site, en plein travail studieux de révision du programme d'histoire-géo, pendant que leurs aînés, les lycéens sont en cours à l'école publique, selon un rythme alternatif, les uns le matin, les autres l'après-midi.

Nous découvrons la belle cuisine dont nous avait parlé le Père Nam lors de notre passage en 2007, financée par les familles des Frères Salésiens aux Etats-Unis. Le budget alloué par EDV à ce programme contribue à hauteur de 20 % aux frais de fonctionnement du site (charges, salaire de la cuisinière, alimentation). Un peu « dormant » peut-être, selon l'expression charmante de Sai à propos du Père Linh, mais « comptes bien tenus » tandis qu'avant « on sait rien » (sic). Nous sommes là encore très chaleureusement remerciés pour le soutien d'EDV.

Puis nous reprenons la route, et quelle route (!)... *de Dalat à Buon Ma Tuot (BMT)* sous une pluie torrentielle, roulant à 20 km/h du fait des nids de buffles... (9h pour 180 km...un record), pique-nique dans la voiture, Sai avait décidément tout prévu. Quelques bons fous rires agrémentent le voyage.

**Visite de Mai Son Lam à 38 km au sud de BMT (EDV-L)**

Construction d'une école maternelle pouvant accueillir jusqu'à 40 enfants  
Dîner délicieux avec les 2 sœurs vivant sur place, puis route à nouveau, en direction de Buon Ma Thuot.

Nuit à l'hôtel où avant de dormir nous dégustons un verre (des verres) de Shiraz en refaisant le monde. (Merci Benoit)

- Le 8 novembre

Nous récupérons Tuan et Dirk à l'aéroport de BMT avant de nous rendre à **EaKmar (EDV - P)**

Les enfants sont en train d'étudier lorsque nous arrivons, encadrés par les sœurs de la congrégation « Reine de la Paix ». La responsable est Sr Marie Trân Thi Huong. Ils sont 50 enfants de l'ethnie ÉDÉ, à suivre les cours tous les jours.

Les sœurs ont un petit dispensaire et soignent gratuitement les familles ; elles ont besoin d'aide pour continuer ; elles voient en moyenne 20 personnes par jour en semaine et une centaine le dimanche.

2016 personnes vivent dans ce village.

Le Projet : - Mettre en place un lait de soja pour 50 enfants tous les jours, 11 mois/an

+ une fois par semaine pour 100 enfants d'un autre village (Cu Knar) à 8 km.

- Aide médicale tous les ans.

Les enfants sont parrainés par l'association « Les Enfants du Mékong »

La distribution de bonbons et de ballons de baudruche (excellente idée de Catherine du Luxembourg) entraîne un joyeux chahut et une bonne humeur vite communicative

Moment exceptionnel passé ensemble, parmi les meilleurs.

**Visite du village de Vinh Trung (EDV-L)** où les sœurs « Reine de la paix » ont le projet de construire une école maternelle de 2 classes pour accueillir 100 enfants de l'ethnie ÉDÉ.

Les 3000 habitants de ce village vivent de la culture du café, de la noix de cajou et de l'élevage de cochons. Ils sont journaliers.

Pour le moment les sœurs n'ont pas l'autorisation de construire cette école.

**Direction Buon Hang** où EDV-L finance l'équipement du pensionnat d'une quarantaine de collégiennes de l'ethnie Sedang.

Nous prenons le repas ensemble ; les jeunes filles chantent et dansent et nous invitent à faire de même ; nous entonnons bravement « la vie en rose » puis « salut les copains » entraînés par une Catherine du Luxembourg en grande forme.

Nous dansons ensuite tous ensemble, menés par leur maître en musique et en danse ... et essayons de suivre (difficilement pour ma part) la chorégraphie.

Un grand moment ponctué par les rires de toutes parts, avant de revenir à plus sérieux

Un nouveau projet est proposé : la construction d'une école maternelle de 2 classes pour 40 enfants ; d'après les sœurs, ce projet est prioritaire.

### Il s'agirait d'un projet commun **EDV-P** et **EDV-L**

Après un dîner chez les sœurs, retour à l'hôtel où nous dégustons un verre de Merlot puis de Shiraz (merci Benoit) tout en continuant nos discussions des jours précédents.

- Le 9 novembre

Petit déjeuner à 7h précises, chez les sœurs à BMT : œuf au plat, saucisses, pâté, gâteau sucré, pain et café.

Je (Odile) pars ensuite avec Sai à **EANA(EDV-P)** visiter l'école maternelle et la léproserie. L'association a mis en place un lait de soja pour les 100 enfants de maternelle ; l'école fonctionne avec des institutrices d'état.

A mon arrivée, la sœur responsable n'est pas tranquille ; elle redoute une visite de la police locale ; avec Sai elles essaient de me camoufler avec un chapeau ... efficacité ??

Un petit village, à l'écart, avec 4 grandes maisons traditionnelles a été construit, permettant à 35 lépreux de s'y installer ;

L'état fournit, gratuitement, le traitement oral de la lèpre.

Les sœurs font les pansements et assurent les repas.

Je visite la petite salle à manger et suis accueillie avec des sourires par les pensionnaires, contents de voir une nouvelle tête car ils restent très isolés, pour ne pas dire exclus.

Le dispensaire manque de tout : la boîte à pansements est vide.

La sœur m'explique que le médecin du village refuse de voir les pensionnaires malades de peur d'être contaminé...

**Projet:** - Aide pour l'achat de pansement.

- Equipement du dispensaire (avec en particulier un stérilisateur pour les instruments de petite chirurgie !!).

Déjeuner au foyer **Mau Tam de BMT (EDV-P)** avec les lycéens et étudiants ; ils sont 50 : 37 filles et 23 garçons.

Danses, chants et discussions ponctuent ce repas.

Visite du foyer Sainte Thérèse, à BMT, qui reçoit 92 enfants de 7 à 20 ans, 7 jours sur 7 ; 7 ethnies s'y côtoient. Ils retournent dans leur famille pendant les vacances. Une tonne de riz est nécessaire toutes les 3 semaines pour nourrir les jeunes.

Pour le moment les sœurs ne sollicitent pas d'aide.

En fin de journée nous prenons l'avion pour Saigon et nous quittons avec regrets nos compagnons d'EDV-L.

Une chose est sûre : nous repartirons ensemble.

- Le 10 novembre

Nous nous retrouvons à 5 : Brigitte, Catherine, Tuan, Nhat et Odile accompagnés de Sai et du chauffeur. Le mini bus nous paraît vaste ; malheureusement la climatisation est rapidement défaillante (+ 35°, chaud et humide)

Départ à 8h pour le delta du Mékong direction Rach Gia, à environ 190 km au sud ouest de Saigon. Nous prenons le bac pour traverser un des bras du Mékong à An Giang, puis nous arrivons à My Lam vers 15h30, dans la province de Kien Giang

**MY LAM**, atelier de broderie, où travaille une trentaine de femmes avec handicap (séquelles de poliomyélite, surdité ...)

Le travail est magnifique, plus recherché que l'atelier de Danang (ce n'est pas peu dire..) et vraiment exceptionnel.

Une école maternelle de 130 enfants sourds-muets est attenante à l'atelier ; cent enfants vivent sur place (62 garçons et 38 filles de 3 à 16 ans).

Ce sont les sœurs de Saint Paul de Chartres qui s'en occupent.

Ensuite nous arrivons à **HON DAT** où nous visitons plusieurs familles de filleuls.

Certaines restent très pauvres ; les parents sont journaliers ; le sol des maisons est en terre et les visages expriment la fatigue et déjà l'usure du temps.

- Le 11 novembre

Direction l'école maternelle de la paroisse de **TAN LAP**, village de MY Tan, commune de My Thuan, district de Hon Dat, province de KienGiang.

Il s'agit d'un nouveau programme collectif, de type cantine ayant démarré en septembre.

Il y a 60 enfants de 2 ans ½ à 5ans, répartis en 2 classes. L'association finance le déjeuner et le goûter ; en 2 mois les enfants ont pris 2 kg en moyenne.

L'école maternelle a réouverte ses portes au mois d'aout 2011, et fonctionne avec 2 maitresses d'état ; les mamans des enfants se relaient pour préparer les repas.

Nous rencontrons le père Jean-Baptiste Nguyen Van Ly, très investi.

Les parents cultivent le riz et élèvent des canards, des poules et parfois des porcs. Ils entretiennent la cour et les environs de l'église à tour de rôle.

**Projet** : lors de notre visite, nous jugeons utile de rénover la cuisine et de sécuriser les jeux des enfants .

Après avoir passé un bon moment avec les enfants, discuté avec le père Ly et assisté au déjeuner des enfants nous repartons en direction d'OVEN.

**OVEN**, commune de My Phuoc, district de My Tu, province de Soc Trang, se situe au bord de l'eau. Nous avons l'impression d'être au bout du monde...

La classe maternelle construite en 2006 par EDV, très abimée par les pluies et les inondations, a besoin d'être restaurée : mettre une toiture en tôle, changer le carrelage, faire un plafond dans la salle de classe, repeindre les murs et construire des toilettes pour les enfants.

Lors de notre passage, en fin d'après midi, les enfants sont partis.

Les travaux sont bien avancés : le carrelage du sol et le toit ont été changés, les toilettes sont en construction.

Nous quittons Oven, direction Can Tho où nous nous régalaons d'un diner aux fruits de mer (merci Tuan)

- Le 12 Novembre

Grace à Sai, Catherine retrouve Tien, médecin réanimateur à l'hôpital général ; nous l'avions connu en 2000, lors du jumelage de l'hôpital de Can Tho avec celui de Meulan (Yvelines)

Can Tho a beaucoup changé ; la ville s'est agrandie et il y a 3 hôpitaux maintenant.

Nous repartons direction Ho Chi Minh, que nous regagnons en 3 heures grâce aux 2 ponts construits et qui évitent l'attente aux bacs.

- Le 13 novembre

Avec Sai nous allons à Thu Duc, (20 km de Saigon) discuter avec les sœurs responsables de la nouvelle communauté de Kham, de la création d'un foyer pour étudiantes.

Propositions:

Le terrain coute cher ; 80 m<sup>2</sup> serait nécessaire ; Il faudrait envisager 220 m<sup>2</sup> au total.

La répartition des frais : 3/5 pour l'achat du terrain et 2/5 pour la construction et l'aménagement.

La communauté choisirait l'emplacement. Kham et une personne de sa famille seraient propriétaires.

Nous visitons ensuite le dispensaire des sœurs, de 30 lits ; les sœurs consultent 100 à 150 personnes par jour ; il y a 13 sœurs infirmières et 2 sœurs « médecins traditionnels ».

Elles ont besoin de matériel, en particulier d'acupuncture et souhaiteraient bénéficier des cours de mésothérapie d'Hy Hoa ;

**Projet**

Equipement du dispensaire.

Après un diner au foyer Sai, une soupe a t elle dit !!(Soupe+ viande+ riz gluant+ ...et beignets de bananes pour terminer), nous partons à l'aéroport avec nos valises, les 2 sacs de 15 kg, laissés par les voyageurs précédents, le ballot des pyjamas fabriqués à Hoi An...Nous qui aimons voyager « léger » ... !!



Nous atterrissons à Roissy. Complètement déconnectées voir désorientées, loin de l'actualité européenne et des futures élections présidentielle, la tête pleine de sourires d'enfants, de jeux de ballons, de chants et de danses, de ces moments partagés.

